

muza

11/2024 – 44

Knih o Jizerských horách

... a pak jen lesy

**Knihá o Jizerských horách
... a pak jen lesy**

Severočeské muzeum v Liberci
27. 6. 2024 – 5. 1. 2025

II/2024 – 44 *Obsah vydání*

- 2 Výstava o knize?
Adéla Mende
- 4 Mezi literaturou a vlastivědou.
Několik poznámek ke Knize
o Jizerských horách a jejímu čtení
Luděk Lukvovka
- 7 Rašeliniště Jizerských hor
Richard Višňák
- 11 Jizerskohorské lesy s nejistou
budoucností?
Pavel Vonička
- 15 Okřídlení obyvatelé
Jizerských hor a lidé
Eliška Kučerová
- 17 Do podzemí Jizerských hor
Ivan Rous
- 19 Květena Jizerských hor
Richard Višňák
- 21 Pomníčky Jizerských hor
Lubor Lacina
- 25 Člověk a hory – z historie
turistiky v Jizerských horách
Jana Rous Stěhulková

Výstava o knize? *Adéla Mende*

Je sychravý jizerskohorský večer a já si na teplém místě u kamen ve staré chalupě pod přehradou Souš odkládám na podnožku nohy unavené z běžek. Snad po sté beru do rukou *Knihu o Jizerských horách*, která je již starousedlíkem na dřevěné polici ve světnici, a pročítám její kapitoly. Tady, v nitru Jizerských hor, se zrodil nápad ztvárnit *Knihu o Jizerských horách* výstavně. Publikace je to natolik inspirativní a autentická, že nabízí mnoho úrovní, jak ji interpretovat. Sama totiž vymezuje prostor, který rovnocenně nabízí vnímání myšlenky slovesné i vizuální, představuje zdroj informací, ale také podněcuje emoce a fantazii.

Příběh *Knihy o Jizerských horách* je úzce provázán se Severočeským muzeem v Liberci a totéž platí i o jejím autorovi, spisovateli Miloslavu Nevrlém. O něm v Severočeském muzeu mluví téměř každý s pokorou a přátelskou úctou jako o Mílovi a zdá se, jako by z muzea nikdy neodešel, protože stále s odborníky z přírodovědného oddělení udržuje čilý kontakt, konzultuje, radí, koriguje. Představuje pro muzejní pracovníky nejen kolegu a přítele, ale také cennou studnici vědomostí, vzpomínek a zážitků. Miloslav Nevrlý Severočeskému muzeu v Liberci zasvětil celý svůj pracovní život. Vedl zde přírodovědné oddělení a sám přiznává, že impulzem pro vznik *Knihy o Jizerských horách* byl právě nástup do muzea (v roce 1957), kde zpočátku hledal vymezení své odborné činnosti. Později se mu podařilo smluvit transakci mezi tehdejšími Československými státními lesy a Severočeským muzeem, a tak jeho zásluhou získala instituce dodnes hojně využívanou přírodovědnou stanici na Jizerce. Chalupa na Jizerce umožnila autorovi trávit v prostředí hor mnoho času a srůst s nimi natolik, aby mohl své příběhy vyprávět s naprostou věrohodností a znalostí místopisu. Právě zde se začaly skládat kapitoly *Knihy o Jizerských horách*.

Výstava tedy vizuálně interpretuje nadčasové knižní dílo, které je navzdory datu svého prvního vydání (1976) stále aktuální. Struktura výstavy se nadržuje přesnému schématu knihy, neklade si



ambice převyprávět všechny příběhy nebo zaznamenat všechna fakta. Spíše divákovi nadhazuje témata a vytváří širší kontextové pole, které umožňuje zamyšlení nad povahou, nebo dokonce podstatou knihy a jejího sdělení.

Těžiště výstavy tvoří audiovizuální instalace umělců Richarda Loskota a Jiřího Dvořáka, jejichž



cílem bylo vtáhnout diváka do nitra Jizerských hor a vyvolat v nich vzpomínku či touhu vstoupit. Instalaci pak doplňují úryvky textů z knihy v kombinaci s vybranými předměty, artefakty či haptickými přírodními prvky. Richard Loskot je vizuální umělec a architekt, který se zaměřuje na experimentální prostorovou tvorbu a zpracování komplexních prostředí, zabývá se mimo jiné také tématem prožívání přírody. Jeho tvorba je založena na vytváření situací a prostředí, které tematizují samotné lidské vnímání, přičemž často využívá sofistikovaných prostředků a moderních technologií. Jiří Dvořák je fotograf a videomaker, který působí jako odborný asistent v ateliéru Aplikovaná fotografie na FUD UJEP. Dlouhodobě se zabývá fotografováním krajinného rázu Českého středohoří a provozoval blog *Kam z Ústí*, kde motivoval ostatní k prozkoumávání okolních lokalit. K zaznamenávání krajiny využívá mimo jiné přístupy s využitím umělého světla, kdy proměňuje percepci obvyklosti, kterou nahlížíme na okolní prostředí, jež se nám může zdát známé

či obvyklé. Současně se se skupinou Ideamakers zabýval spojováním strategií volné tvorby a popkultury v tvorbě kampaní, klipů a teaserů.

Umělci společně s kurátorkou výstavy proměňují muzejní prostor skrze obrazy, předměty a audiovizuální vjemy v místo, kde můžete volně přecházet mezi hranicemi literárních a vizuálních světů a zamýšlet se nad hodnotou krajiny, která nás obklopuje, a nad konáním člověka, který její podobu ovlivňuje. Výstavu lze rozdělit na dva prostory. Ten první, větší a hodnotnější, je věnován přírodě Jizerských hor jako takové, jejím lesům, kopcům a vrchovištím. Menší část pak připomíná člověka, který do přírody různými způsoby vstupuje, ať za účelem živobytí, sportu, nebo pro potřebu života v jejím nitru.

Exponátům, které dotváří výstavní koncepci, vévodí konvolut kreseb renesančního člověka a všestranně talentovaného libereckého výtvarníka Milana Janáčka. Drobné kresby doprovázející úvodní texty k jednotlivým měsícům jsou tvořeny technikou tečkování a v původním vydání knihy byly opatřeny zeleným podtiskem. Faktografické ilustrace jsou pak klasické perokresby. Ilustrace jsou s vizuální podobou knihy, jež disponuje neobvykle prodlouženým výškovým formátem, neoddělitelně spojené a mistrně reflektují ducha Jizerských hor. Skupinu šedesáti detailně zpracovaných perokreseb věnoval Severočeskému muzeu v Liberci sám Milan Janáček.

Aktuální číslo muzejního časopisu jsme věnovali Jizerským horám a vytyčili některá témata, která se vážou ke *Knize o Jizerských horách*, ať již z perspektivy přírodovědy, literatury, či historie. Úryvky z *Knihy o Jizerských horách* nám nabídl skvělý odrazový můstek, který každého z nás nasměroval na trochu odlišnou cestu. Jak to tak již bývá.

↪ Karl Johne, *Christnacht*, barevný dřevoryt, počátek 20. století

↑ Jaro Beran, *Předjaří*, linoryt, 1961

Mezi literaturou a vlastivědou

Několik poznámek ke Knize o Jizerských horách a jejímu čtení

Luděk Lukuvka

Když v roce 1976 vyšla *Kniha o Jizerských horách*, její autor Miloslav Nevrlý ještě netušil, jak velký zájem vyvolá. A už vůbec nebylo v době tuhající normalizace myslitelné, že by se během dalších mnoha desítek let stal z knížky s regionálním a vlastivědným tématem téměř kultovní titul pro více než jednu generaci čtenářů.

Dnes je *Kniha o Jizerských horách* a jméno autora Miloslava Nevrlého synonymem pro nadčasovou regionální literaturu, která dokonce může svým významem a ohlasem dalece překročit region. To se vlastivědné literatuře příliš často nestává. Přírodovědec a dlouholetý pracovník Severočeského muzea Miloslav Nevrlý je autorem mnoha titulů týkajících se převážně Libereckého kraje, ale dvě knihy z jeho bohaté bibliografie svým pojetím přece jen dosáhly většího ohlasu než ostatní. Kromě *Knihy o Jizerských horách* jsou to také *Karpatské hry*. Obě knihy jsou svým způsobem určitým vrcholem literární činnosti Miloslava Nevrlého, byť každá trochu jinak. Ačkoliv je nespravedlivé opomíjet jiná díla tohoto severočeského autora, jež by dobře osvětlila jeho přístup k psaní, v tomto krátkém zamyšlení na ně bohužel nezbyvá prostor. Dlouho by se dalo psát například o mnoha podmanivých kapitolách ve *Větrném toulání*.

Čím tedy dodnes *Kniha o Jizerských horách* vyčnívá z nekonečné řady publikací vlastivědného charakteru? Kromě očividného literárního talentu Miloslava Nevrlého je to především nápaditě zvolená struktura knihy. Rozdělením kapitol po měsících, od května přes letní měsíce, podzim a zimu až do jarního dubna, a poetickými přízvisky (červen – měsíc světla, srpen – měsíc hořkých vůní, listopad – měsíc zmrzlých mlh) autor ideálně zachytil proměny ročních období v průběhu jednoho roku. Na půdorysu přírodních proměn uvozených nejpoetičtějšími kapitolami knihy chytře rozehrává osnovu opakující se měsíc co měsíc jedinečného „jizerského roku“. Příběhy / Pověsti / Pomníčky / Vyprávění – čtyři podkapitoly, z nichž každá tematicky pokrývá konkrétní historii místa či fenoménu, ať už jsou to



↑ Miloslav Nevrlý, 60. léta 20. století

dnes zaniklé sklárny, jizerské chalupy, nebo třeba Nevrlému tolik blízká historie čihařství. Autor v knize zúročil mnohaleté studium německých pramenů, kronik, knih a časopisů, které se mu podařilo nashromáždit, a dokonce jimi doplnit muzejní knihovnu a oblastní archiv. To, co čtenáře dodnes láká k opakované četbě, je ale osobitý autorův styl. Vyprávění o historii Jizerských hor, rozložené do zdánlivě narativně odlišných



↑ *Kniha o Jizerských horách*, 2. vydání, Ústí nad Labem, 1981

kapitol, je komponováno osobním, subjektivním přístupem v ich formě, který se přirozeně přelévá v poctivě rešeršovanou historii místa či daného fenoménu. Toto pojetí narace se opakuje ve všech čtyřech podkapitolách každého z dvanácti měsíců. Dobře je to patrné už v úvodní hutné kapitole, která příznačně začíná Jizerkou, pro autora jakýmsi srdcem Jizerských hor. Zahajuje ji popisem atmosféry místa, tak jak ho autor poprvé navštívil a pak vícekrát prochodil. Nevrlý s obdivuhodnou lehkostí mísí lyrický tón, který ale málokdy zesládně, s přírodovědeckou věcností, která tím spíš nevyzní jako suše popisná dokumentace. Na tomto místě je třeba předeslat, že v případě této pozoruhodné knihy se sešlo více šťastných okolností. Ostatně je často v rozhovorech zmiňoval i sám autor. „Zmrazená“ doba socialismu někdy přála osobnostem, které našly ideální pracovní místo v instituci, jako bylo tehdejší Severočeské muzeum. Miloslav Nevrlý měl mnoho času na studium zmíněných pramenů, které tehdy nikoho příliš nezajímaly. Přírodovědec, chodec, poutník a skvělý pozorovatel, navíc s literárním talentem. Přidáme-li zmíněné mnohaleté studium, zákonitě se to vše odrazilo v nepřehledném množství poznámek a zápisků přetavených do *Knihy o Jizerských horách*. Ta byla v pozdějších vydáních několikrát doplněna o nové kapitoly. Je to jistě jeden z důvodů, proč je ze psaní Miloslava Nevrlého cítit určitá pohoda a uvolněnost. Jeho knihy si svým laděním říkají o pohroužené četění, někde v klidu na chalupě u kamen. Pomalu, ale intenzivně. „*Dřevně mléčná vůně. Hluboko dole svítí tekoucí voda. Zvonice na střeších.*“ Je snadné na chvíli propadnout autorovu pozvolna rozvíjenému vyprávění v rytmicky dobře stylizovaných větách. Tím se dostáváme zase zpátky k literárnímu stylu celé knihy. Nevrlý je velice dobrý vypravěč, což prokázal už svou první knížkou *Cestovní zpráva čarodějova učně* (1967). V *Knize o Jizerských horách* pak dostal příležitost propojit svůj literární um podporený celoživotní láskou k četbě, a tedy nemalým čtenářským zázemím, s nevtíravě podanou přírodovědeckou erudicí. Ta je v knize snad o trochu více zastíněna historickými exkurzy do specifík jizerskohorské krajiny. Šťastně zvolené strukturování knihy v uvolněném, lyrizujícím

stylu, proloženém historií i etnografií (jistě mnohokrát pročetl vlastivědné sborníky třeba takového Josefa Syrowatky), je skvěle propojeno Nevrlého osobními vstupy – jeho zkušeností s místem. K tomu jsou samozřejmě nevhodnější úvodní kapitoly vysázené kurzívou, svět přírodních atmosfér v závislosti na ročním období, místě i náladě poutníka.

Čtenář se tak setkává s jakousi „pohádkou o Jizerských horách“, která ale obsahuje studiem podložené reálie. Sám autor, promovaný biolog se zaměřením na ptáky a savce a s náturou celoživotního poutníka, nezastírá už v úvodu k prvnímu vydání, že v mnoha oborech je stejný laik jako kdokoliv jiný. Přesto ho znalosti například z geologie, obecně muzeologická činnost či neustálý kontakt s tématem svého zájmu nakonec předurčily k realizaci tak rozsáhlého projektu a umožnily mu podat ve zhuštěném vyprávění celou historii Jizerských hor. Miloslav Nevrlý může někomu připomenout význačné světové „environmentalisty“, jako je třeba Gary Snyder. Ten je sice výsostný básník, ale psal dnes už klasické knihy pojednávající o přírodě konkrétních míst Ameriky, jako je *Praxe divočiny* nebo *Místo v prostoru*, kde důležitou roli hraje historie místa, folklor, pověsti a mýty. Není to zcela přílehavá analogie, je to spíše poukaz k určitému „celostnímu“ vidění problematiky. Mapování nějaké krajiny nemusí být jen schematický, úzce vymezený, byť informačně nabitý plán, i když i ten je v podobě mapy součástí některých vydání Nevrlého opusu. Je to i autorova „krajina jazyka“, díky níž bude jeho dílo stále čteno. V českém prostředí mnoho paralel nenajdeme, spíše se v Nevrlého psaní ožívají echa starší literatury reflektující přírodu, jako například Klostermannova a Stifterova Šumava, tedy beletrie. U ostatní vlastivědné literatury je to jiné, převažují spíše přístupy psaní například z pozice historika. Z literárního hlediska jsou dle mnohých čtenářů vrcholem Nevrlého tvůrčí dráhy *Karpatské hry*. Na objednávku psaná útlá knížka, jejíž osou jsou krátké charakteristiky jednotlivých rumunských pohoří, střídající se s až meditativně laděnými, smyslově naplněnými kapitolami o osamělých hrách. Hrách na cokoli. Nevrlému se podařilo dostat do této knihy zvláštní tajemné napětí mezi úspornými, ale výstižnými statěmi o rumunských horách a rozevlátějšími hrami. *Karpatské hry* se staly nadlouho skrytým skvostem tzv. „regionální“ literatury. Psáno na Jizerce, v srdci Jizerských hor, o horách divočejších, rumunských. Oč útlejší knížka to je, o to překvapivě silná je ve svém literárním výrazu. Nevrlého *Karpatské hry*, napsané šest let po *Knize o Jizerských horách*, nenápadně vystoupaly na vysoký vrchol „Větrných hor“ svou osobitě rozvíjenou poetikou, staly se skutečným odrazem jedné krajiny a mnoha putování.

Když tyhle knihy znají i lidé třeba na Šumavě (nedávna zkušenost), aniž by předtím navštívili Jizerky, natož Rumunsko, o něčem to svědčí. A rozhodně nejen o tom, že se autor v posledních letech stále častěji objevuje v médiích. Knihy jako ta o Jizerských horách si totiž své čtenáře nacházejí samy a s nimi pak také putují po horách, ať už v přeneseném slova smyslu, nebo doslova v batohu.

Rašeliniště Jizerských hor

Richard Višňák



↑ Klečové louky s dekorativními trsy suchopýrku trsnatého (*Trichophorum cespitosum*)

„Sám v sebe se uzavírá svět jizerskohorských rašelin: málokdo z lidí, kteří žijí pod horami, tuší, jaká krása a samota se skrývá za hradbami klečových polí, na rašelinných loukách obklopených lesy. Horské rašeliny jsou vždycky nádherné, na Šumavě i v Krušných horách, krkonošské i slovenské, ale jizerskohorské mám nejraději.“

NEVRLÝ, M.: Zelený svět rašelin. *Kniha o Jizerských horách*. Ústí nad Labem, 1981, s. 98.

Specifický reliéf Jizerských hor (rozsáhlá náhorní plošina s nadmořskou výškou většinou nad 900 metrů) a neobvyklá bohatost srážek měly za důsledek vznik rozsáhlých rašelinišť. Ta se zde vytvářela již na konci poslední doby ledové (před více než 10 tisíci lety) a s proměnami klimatu v holocénu výrazně expandovala nebo výrazně ustupovala.

Miloslav Nevrlý zásadním způsobem přispěl k poznání jizerskohorských rašelinišť, když s využitím přehledové studie Josefa Dittricha z roku 1933 zdokumentoval víceméně všechny rašelinné lokality v horách. V jeho *Topografii živých rašelinišť Jizerských hor*, vydané v roce 1961, je popsáno 69 rašelinišť a stručně zmíněno i několik dalších, méně významných lokalit. Na Nevrlého práci navázala o dvacet let později Eva Houšková, která ve své diplomové práci shrnula botanické a ekologické poměry nejcennějších rašelinišť. Jejich stav stačila zachytit ještě před velkoplošným rozpadem lesů v polovině 80. let minulého století, čímž položila základ pro pozdější srovnávací výzkumy, jež probíhají dodnes.

Rašeliniště jsou vyhraněné biotopy, na nichž vlivem pozitivní vláhové bilance dochází ke zvýšené akumulaci rozkládající se organické hmoty, která postupně vytváří mohutnou vrstvu nad minerálním podložím. Za příhodných podmínek vznikají charakteristické vypouklé terénní tvary, jež jsou nazývány vrchoviště. Z hlediska polohy a způsobu vzniku lze rašeliniště rozlišit na náhorní (ombrogenní), která jsou závislá převážně jen na srážkách, a na sedlová, svahová či údolní (topogenní), která jsou do určité míry zásobována i podzemní či povrchovou vodou, přitékající z vyšších terénních úrovní. Oba tyto typy se liší

i živinovým režimem. Zatímco ombrogenní rašeliniště jsou velmi chudá na minerální živiny, topogenní rašeliniště jsou na tom o něco lépe (zejména pak údolní rašeliniště, která jsou vystavena pravidelným záplavám). To se pak zřetelně odráží ve vitalitě a druhovém složení vegetace.

Nejtypičtější náhorní rašeliniště Jizerských hor, zvané Na Quarré, se nachází na vrchu Plochy východně od Smědavy. Komplex kdysi rozsáhlých, dnes však již vesměs vysychajících rašelinišť schraňuje nedaleká přírodní rezervace Černá jezírka. Dávná vlhká období připomínají pozůstatky rašelinišť na plochých vrcholech Smědavské hory a Jizery stejně jako na táhlých svazích polské Vysoké kopy. Přímo na vrcholu Jizery je pak zřejmě dochován malý fragment pokryvného rašeliniště, jaká dnes nacházíme například na pobřeží Norska.

Rašeliniště ovlivněná přitékající vodou dnes na horách převažují. Zahrnují velký počet lokalit, jež se koncentrují ve východní části pohoří (údolí horní Jizery a Jizerky) a v centrální části hor (na pramenech Černého potoka a Bílé Smědé). V níže položené západní části hor jsou recentní rašeliniště méně častá – největší z nich je Nová louka.

Podle charakteru vegetace lze rašeliniště rozdělit na otevřená a ta s víceméně souvislým porostem dřevin (smrku či borovice kleče). Otevřená rašeliniště jsou zpravidla přirozená bezlesí, na nichž vlivem extrémních ekologických podmínek (zamokření, nedostatek živin, mrazová poloha, záplavy) nemohly převládnout dřeviny. Takových lokalit je na horách velký počet: při inventarizaci před deseti lety jich bylo identifikováno přes 400 s celkovou výměrou 103 ha, vesměs jde tedy o bezlesí nevelkých rozměrů.



↑ Typické jizerskohorské vrchoviště s mělkými rašelinnými jezírky (šlenky) a porostem nízké kleče

Z hlediska vegetačního pokryvu lze definovat dva základní typy rašelinných bezlesí: vrchovištní a přechodová. Vrchoviště jsou chudá živinami a jejich vláhový režim v průběhu roku silně kolísá v závislosti na počasí. Rostlinná společenstva zde utvářejí rostliny trávovitého vzhledu (suchopýr, suchopýrek, ostřice, sítiny, některé trávy), nízké keříčky (klíkva, vřes, vlohyně, kyhanka, šicha) a především mechorosty (mezi nimi ponejvíce různé rašeliničky, někdy i ploníky).

Jemně zvláhlý reliéf otevřených vrchovišť zahrnuje sušší vyvýšené polohy zvané bulty a vlhčí mělké sníženiny zvané šlenky. Ty se ve vlhčích obdobích nebo i trvale zaplňují vodou, a vznikají tak rašelinná jezírka. Největší z nich nalezneme v rašeliništích Na Čihadle a Černá jezírka. Přechodová rašeliniště jsou lépe zásobená živinami a mají vyrovnanější vlhkostní režim. Jejich vegetační pokryv tvoří rostliny trávovitého vzhledu a mechorosty, naopak keříčky jsou zastoupené jen v malé míře. K typickým průvodním druhům patří sedmikvítek evropský či violka bahenní, na některých lokalitách i prstnatec Fuchsův.

Zvláštní typ bezlesí se vyvíjí na šterkovitých náplavech Jízery a Jízky, vzácněji i dalších vodních toků. Rašelina je tu přítomna jen nesouvisle a ve slabé vrstvě. Převažují trávy, na častěji zaplavovaných místech ostřice, přítomny jsou i na živiny náročnější byliny, jako je zábělník bahenní.

Na mnoha rašelinných bezlesích rostou řídce zakrslé smrky a nízká borovice kleč, v okrajových sušších partiích vytvářejí vyšší a zapojenější

porost. Ve východní části hor přistupují ke smrku a kleči další dvě význačné dřeviny: bříza pýřitá karpatská a jalovec obecný nízký. Vysychající rašeliniště jsou porostlá vysokou klečí nebo různě vitálním smrkem. Často jde o živořící, ale velmi husté porosty jen několik metrů vysokých zakrslých smrků, v jejichž podrostu dosud přežívají zbytky vrchovištní květeny. Jindy jde o zapojenou nižší smrčinu se souvislým podrostem borůvky či bezkolence modrého. Smrk také na mnoha lokalitách vytlačil vzrostlou kleč, která zde ještě před půlstoletím rostla. Taková rašeliniště, či spíše již jen jejich zbytky, jsou dnes v Jizerských horách daleko běžnější než otevřená rašelinná bezlesí.



↑ Kyhanka sivolistá (*Andromeda polifolia*)



↑ Plavuňka zaplavovaná (*Lycopodiella inundata*) v rašelinném jezírku

↓ Podmáčená smrčina při okraji rašeliniště Rybí loučky

Je to dokladem toho, že „zlatá éra“ rašelinišť již dávno pominula.

K rychlému ústupu rašelinišť přispěli v 19. století i lidé, kteří budovali rozsáhlé povrchové drenáže s cílem podpořit růst hospodářských lesů. Mnohá dřívější bezlesí tak zanikla, z některých míst vymizely i porosty kleče. V 70. a 80. letech 20. století byla jizerskohorská rašeliniště vystavena kyselým deštům a v důsledku velkoplošného rozpadu lesa často splýnula s okolními holinami. Náhlá změna prostředí měla za důsledek i změny v biodiverzitě, které zasáhly hlavně méně nápadné organismy, jako jsou řasy či mechorosty. Na přelomu století se stav ovzduší zlepšil do té míry, že se začaly obnovovat lesy a s nimi se pozvolna vracely organismy, které načas víceméně vymizely. Současně ale narůstají projevy klimatické změny, které vedou k postupnému vysychání rašelinišť a destrukci jejich unikátní bioty. I když jsou horská rašeliniště poměrně rezistentním ekosystémem, který dokázal alespoň v malých zbytcích přetrvat dlouhá tisíciletí, je zřejmé, že nynější vývoj bude nezadržitelně pokračovat. Současně je zde ale naděje, že alespoň část rašelinišť přežije v očekávání návratu lepších časů.





Jizerskohorské lesy s nejistou budoucností? *Pavel Vonička*

Vyprávění o zašlých časech lesů Jizerských hor je věnována poslední, dubnová kapitola *Knihy o Jizerských horách*. Jako kdyby Miloslav Nevrlý již v době, kdy kniha vznikala, tušil, že zejména jizerskohorské smrčiny projdou během následujících padesáti let velice dramatickým vývojem. Závěrečné pasáže této kapitoly již v dalším rozšířeném vydání z roku 1981 upravil a doplnil o odstavce, ve kterých popisuje neblahý vliv imisí z německých a polských elektráren na jizerskohorské lesy a obavy tehdejších lesníků o jejich budoucnost. S nadějí ale doufá, že předpokládaná záhuba lesů náhorní plošiny v očekávaném rozsahu nepřijde: „Zatím si to ještě nedovedu představit: holé pláně od Poledníku až po Jizerku. Snad se to ani nikdy nesplní, smrky sice zmizí, ale přibude možná bříz a jeřábů, krásných bílých a červených stromů, přibude ptáků tetřívků.“

Mnohé již bylo napsáno a řečeno o ekologické katastrofě, která Jizerské hory postihla v 80. letech minulého století. Zhroucení lesních ekosystémů vrcholových partií Jizerských hor bylo důsledkem mnoha faktorů. Nebylo tedy způsobeno pouze imisemi a následnými kalámitami hmyzích škůdců, ale na problémy bylo založeno už dávno před tím, než německé a polské elektrárny začaly chrlit jedovaté zplodiny. Dřevo se v dřívějších dobách používalo na vše: stavěly se z něho domy, a dokud nebylo těženo uhlí, používalo se k topení. Jizerskohorské lesy s přirozenou skladbou (buk, jedle, smrk, klen, jilm, bříza a další druhy) mizely již od 16. století v raspenavské železné huti a v pecích mnoha skláren. Již ve druhé polovině 18. století bylo zřejmé, že se v Jizerských horách těží mnohem více dřeva, než je les schopen vydržet. Přestalo se těžit tzv. toulavým způsobem, tedy že se vybíraly jednotlivé stromy, které poskytovaly zralé a silné dřevo, a začaly se vytvářet rozlehlé paseky a holoseče, které bylo třeba znovu uměle zalesnit. Semena se vysévala od konce 18. století. Od roku 1826 se začaly pěstovat sazenice ve školkách, což vyžadovalo velké množství osiva, které proto bylo nakupováno zčásti i v Rakousku, čímž

se do Jizerských hor dostaly jehličnaté stromy ze zcela jiných oblastí s odlišnými klimatickými i půdními podmínkami. Během 19. století se postupně měnila skladba jizerskohorských lesů ve prospěch stejnověkých smrkových monokultur, které nakonec tvořily 90 % lesní půdy. A následovaly invaze hmyzích škůdců – první kalamita bekyně mnišky přišla do Jizerských hor v roce 1906, následně vznikaly polomy způsobené vichřicemi. A dále se zalesňovalo převážně smrkem, přesto lesy znovu vyrostly a ještě začátkem 70. let 20. století vypadaly na první pohled neohrožené. Míla Nevrlý v této době píše: „A přesto: z prachu znovu povstaly a kdo dnes poprvé v životě přijde do Jizerských hor a uvidí z vrcholů hor pod sebou daleké zelené pláně, přísahal by, že tak stojí od pradávna.“

Imisemi oslabené horské smrčiny byly koncem 70. let napadeny obalečem modřínovým, proti kterému byl použit letecký chemický postřik, následně vypukla kůrovcová kalamita. Během 80. let došlo k vytěžení smrkových lesů na ploše téměř 100 km². Náhorní plošina Jizerských hor se změnila v travnaté pláně s jednotlivými torzy mrtvých smrků. Těžby byly ušetřeny pouze



rezervace a mimo ně všechny katastrofy přežili jen někteří odolní jedinci smrku, kteří po odeznění imisní zátěže dokonce začali plodit. Pravda, z přání Miloslava Nevrlého, které uvedl v druhém vydání *Knihy o Jizerských horách*, se přece jen něco vyplnilo: přibýlo tetřívků, kteří našli na otevřených holinách vhodné prostředí k toku i hnízdění.

Během dalších desetiletí se podařilo vrcholové partie Jizerských hor znovu zalesnit. Přes určité snahy vnést do porostů listnaté dřeviny, zejména břízu, jeřáb, případně buk, jsou lesy bohužel stále tvořeny zejména smrkem. Většinu výsadeb listnáčů totiž zlikvidovala přemnožená spárkatá zvěř. Výsadby smrku pichlavého, původem ze Severní Ameriky, většinou podlehly houbové kloubnatce smrkové. Porosty smrku ztepilého jsou zatím proti této houbové chorobě odolné.

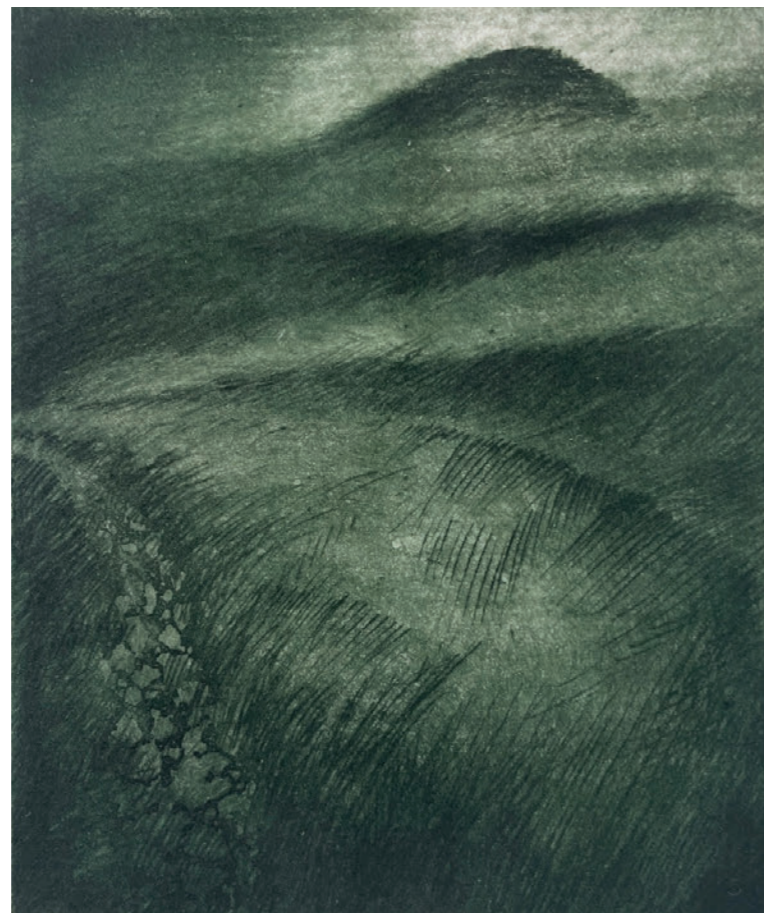
V současné době se hodně hovoří o klimatické změně. Zdá se, že ta bude hrát v budoucím vývoji jizerskohorských lesů zásadní úlohu. V souvislosti se změnami v rozložení srážek během roku a s postupným zvyšováním průměrné teploty vzduchu dochází ke zvýšenému vypařování vody z povrchu půdy, což porostům smrku nesvědčí. Stromy jsou tak oslabené a hůře odolávají invazím hmyzích škůdců, zejména kůrovci. Vidíme, jak v posledních letech dopadly smrkové lesy v nižších polohách, například na Českomoravské vrchovině,



↖ Siegfried Weiss, ilustrace ke knize *O věčných proměnách lesa*, 2018, linoryt

← Bella Klínger, *Motiv z Jizerských hor*, lept, počátek 20. století

↓ Roman Karpaš, *Jizerské hory*, suchá jehla, 1979



↑ Náhorní plošina u Jizery v roce 1994

v Labských písečnicích nebo Lužických horách, a nakonec i v jizerskohorském podhůří. Pokud se tento trend nezastaví, je pouze otázkou času, kdy začnou znovu odumírat i smrčiny ve vyšších partiích Jizerských hor. Takže pokud chceme, aby se zde nějaké lesy zachovaly, budeme se muset smířit s tím, že místo smrčiny zde v příštích desetiletích porostou lesy jiného složení, možná právě s větším zastoupením bříz a jeřábů, jak si před 45 lety přál Miloslav Nevrlý.

Zastávám názor, že není dobré zavírat oči před realitou a dívat se na svět růžovými brýlemi, alespoň pokud jde o otázky spojené s ochranou přírody, na druhou stranu trochu optimismu na závěr přece jen neuškodí. Kromě náhorní plošiny s nejistým osudem máme přece v našich horách Jizerskohorské bučiny. Národní přírodní rezervaci, která byla vyhlášena v září 1999 na rozloze 949,53 ha, s ochranným pásmem 1 778,91 ha. Vznikla spojením původních sedmi rezervací (Špičák, Stržový vrch, Poledník, Štolpichy, Frýdlantské cimbuří, Tišina, Paličnick), chráněných již od roku 1960. Jde o území s nejrozsáhlejšími horskými a podhorskými bukovými lesy v České vysočině, které jsou navíc vázané na unikátní horský reliéf s četnými žulovými skalami. Tyto porosty se většinou vyznačují vysokým stupněm přírodní záchovalosti. Přestože bychom asi nenalezli místo, které bylo

v minulosti zcela ušetřeno hospodářských zásahů, těžby zde byly většinou jen extenzivní povahy a obnova probíhala v převážné míře přirozenou cestou. V posledních padesáti letech byly zásahy do skladby lesa přizpůsobeny i zájmům ochrany přírody. Díky tomu se porosty mnohde přirozeně diferencovaly a bohatě spontánně obnovovaly. Podstatná část tohoto území byla v roce 2021 jako první přírodní lokalita v České republice zapsána na seznam světového dědictví UNESCO jako součást lokality *Původní bukové lesy Karpat a ostatních oblastí Evropy*. Lokalitou UNESCO (445 ha) a jejím ochranným pásmem (189 ha) se staly dvě jádrové části NPR – Poledník a Štolpichy. Zbývá část NPR a její ochranné pásmo představují pásmo péče o krajinu a udržitelného rozvoje (2 090 ha).

A tak se z některé z mnoha skalních vyhlídek v Jizerskohorských bučinách můžeme pokochat pohledem na rozsáhlé lesy na severních svazích, které zde v málo pozměněné podobě zůstaly dodnes, a vzpomínout si na slova Jana Buchara z roku 1899 citovaná v samém závěru *Knihy o Jizerských horách*: „*Jakoby očarování udiveně zíráme kolkolem z vrchní plochy mohutného skaliska! V neblížším sousedství všude jen les, krásný, bujný horský les spatřujeme, jehož nepřehledná rozloha podobá se zelenému moři, na jehož vlnícím se povrchu my na ohromném balvaně jako na palubě loď klidně spočíváme.*“

Okřídlení obyvatelé Jizerských hor a lidé *Eliška Kučerová*



† Mlynařík dlouhoocasý poletuje v malých hejnkách, v zimě rád navštíví krmítko

„Říjen – král měsíců. Čas blažené samoty a volání kvícal. Půl Evropy přelétli ti severští drozdi na cestě za sluncem a potravou, než dorazili na severní pomezí Čech. Nad jizerskohorskými lesy teď znějí drsné hlasy kvícalích a cvrčalích hejn: toulaví ptáci hledají po horách jeřáby, nejkrásnější stromy světa.“

NEVRLÝ, M.: Říjen – měsíc blaženosti. *Kniha o Jizerských horách*. Ústí nad Labem, 1981, s. 153.

Ptáci – okřídlení poslové jara, společníci při toulkách přírodou, vyslanci dalekých krajů, potěcha na krmítkách v pošmourném zimním dni, ranní nespavci s veselou notou na zobáku – jsou nedílně spjati i s Miloslavem Nevrlým a jeho *Knihou o Jizerských horách*.

Pozorují-li v zimě v městské zástavbě ptáky přilétající na krmítko, vidím mnoho pěvců původně vázaných na lesní prostředí (sýkory koňadra i modřínka, brhlík lesní, pěnkava obecná), druhů obývajících křoviny (červenka obecná, mlynařík dlouhoocasý) i těch vyžadujících bezlesí (stehlík obecný). Při cestě z obce k rybníku se složení ptačího společenstva promění a z porostu jsou slyšet různé druhy rákosníků i cvrčilek. Obdobně rozdílná jsou ptačí společenstva v různých částech Jizerských hor. Ve svěže zelených jizerskohorských bučinách uslyšíme za vlahého rozbřesku ptačí chór budníčků (menšího, většího a lesního), lejsků (zvláště černohlavého), pěnkavy obecné, brhlíka lesního i holuba hřivnáče. Ranním chladným smrčinám v náhorních partiích hor vládnou nádherní cihlově červení samci křivek obecných, jejichž cvakání doplňují sýkory uhelníci a králíci obecní i ohniví.

Při podzimních vycházkách se na chvíli pozdrzte v horském sedle, zahleďte se na oblohu směrem k severu a dobře se zaposlouchejte. Horskými sníženinami přelétají ptačí hejna při své cestě do úživnějších jižních krajů, kde tráví zimní měsíce. Na cestu se vydává i mnoho našich ptáků. Někteří míří jen do Středomoří, jiné druhy přeletují Saharu a zimují až v jižní Africe. V předjaří se opět vrací na svá severská hnízdiště, avšak jarní migrace je méně nápadná.

„Nejpěkněji vybarvené ptáky chovali čížbáři v klecích pro své potěšení, ale většinu prodali do měst ptačím překupníkům – na začátku dvacátého století chovali zpěvné ptáky snad v každé domácnosti: červenky poskakovaly volně po světnici, sýkory roztáčely v klecích miniaturní kolotoče pro radost dospělých i dětí. Obyvatelé Jizerských hor milovali ale nejvíc křivoonosku, skutečný ptačí symbol dalekých jehličnatých lesů, které jsou výhradním domovem krásného rudého ptáka.“

NEVRLÝ, M.: Čihařství – jemné, líbezné a užitečné umění. *Kniha o Jizerských horách*. Ústí nad Labem, 1981, s. 160.

Okřídlení obyvatelé horských lesů i podhorských luk a obcí uchvacovali lidi odjakživa. Jizerské hory si dodnes uchovaly stopy po jemném, a zároveň drsném čihařství – lovu drobného ptactva. Vždyť kdo by neznal křižovatku Čihadla a nedalekou rezervaci Na Čihadle? Místní názvy nejen v Jizerských horách dokládají, jak byla čížba rozšířená a pro naše předky důležitá. Pradávné čihařské umění bylo hojně rozšířeno zvláště v pohraničních oblastech, kde horské hřbety odpradáвна vyznačují hranice naší země. Šlo nejen o zdroj obživy – pro lov drobného ptactva nebylo nutné povolení vrchností –, ale i o způsob roboty, kdy čihaři dodávali drobné i větší ptáky na panské dvory, včetně frýdlantského zámku. Čihaři na trzích prodávali i živé pestrobarevné samce pěvců, které lidé chovali doma v klíčkách pro potěšení. Lov drobného ptactva byl u nás zakázán v 70. letech 19. století, avšak v mnoha pohraničních oblastech byla čížba provozována minimálně do druhé světové války.

Do podzemí Jizerských hor

Ivan Rous

V některých středomořských státech však není lov drobných ptáků minulostí ani dnes.

Ptačí migrace je okouzující jev, který v podzimních šedých a vlhkých ránech táhl čihaře do horských sedel a vrchovišť. Zde v ranním tichu líčili pasti na malé i větší pěvce. Staří čihaři velmi dobře věděli, kudy ptáci spěchají na jih i kde se na svých cestách zastavují, aby se napili z různých tůňek.

Hledání odpovědi na otázku, kde ptáci tráví zimní dny a zda se na jaře vrací na stejná hnízdiště, přivedlo na přelomu 19. a 20. století zvědavého dánského učitele a ornitologa k označení prvních ptáků (špačků obecných) hliníkovými kroužky. Kroužkování ptáků přineslo za více než 120 let své existence mnoho poznatků o ptačích migračních trasách i migraci obecně a odhalilo délku dožití i rychlost šíření mnoha druhů.

Kroužkování je stále velice populární, neboť se jedná o poměrně levnou metodu, díky níž je možné označit mnoho jedinců. Pomocí kroužkování

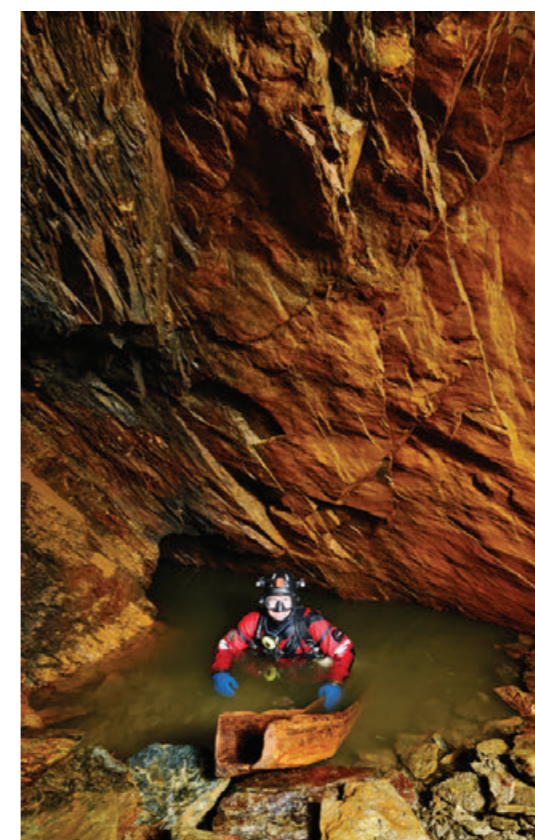
se mimo jiné zjišťuje, jak přežívají mláďata různých druhů, zda jsou pěvci věrní svým hnízdištím a jaká je meziroční věrnost partnerovi. Zpětné odchvy okroužkovaných ptáků jsou však dosti vzácné, ale bez nich se toho o ptačím světě mnoho nedozvíme. V nedávné době proto byly vyvinuty různé malé vysílačky a geolokátory, které nabízejí podrobnější informace o konkrétních ptačích jedincích, aniž by bylo nutné je znovu chytat.

Výzkumu migrujících ptáků se dlouhodobě věnujeme i v Severočeském muzeu. V době podzimního tahu chytáme, kroužkujeme a měříme ptáky v blízkosti osady Jizerka. V jemných ornitologických nárazových sítích, natažených mezi porostem, nejčastěji uváznou králíci obecný a ohnivý, budníček menší, sýkora uhelníček a červenka obecná. Pokud byste se chtěli o odchycích a kroužkování ptáků dozvědět více, doporučuji navštívit některou z akcí pro veřejnost; pořádá je například Česká společnost ornitologická.

- ↓ Sýkora parukářka s nasazeným ornitologickým hliníkovým kroužkem s unikátním číselným kódem
- Šoupálek dlouhoprstý je typickým obyvatelem jehličnatých lesů v Jizerských horách



Každá kniha je svým způsobem mezníkem, čímž myslíme, že je to jakési zastavení a zdokumentování času, nějaké situace. Je to bod v časoprostoru, který nám umožňuje orientovat se ve složitém světě a rychle plynoucím čase. V muzeu je hledání takových zachytných bodů tou nejzajímavější činností a nález každého „zachytného bodu“ časoprostoru má cenu zlata. To hledání je velké dobrodružství. A těžko bychom našli něco dobrodružnějšího než výpravy do podzemí, kde se snoubí snaha o poznání s reálným nebezpečím. Takové výpravy zaznamenal Miloslav Nevrlý v *Knize o Jizerských horách*, a inspiroval tak nemálo nadšenců i pozdějších profesionálů k dalším výzkumům.



Na severu Jizerských hor, v horninách, které jako by byly v Jizerských horách omylem, na svazích Rapické hory, Měděnce a Svinského vrchu, jsou stará hornická díla. Je to celý pás štol, šachet a dobytých, táhnoucích se od hranic s Polskem směrem k údolí Smědě v Raspenavě. Těžil se zde ve fylitu a svoru rozptýlený kasiterit, chudé čočky cínové rudy nacházející se v úzkém pruhu od polské Przecznice k Ludvíkovu pod Smrkem. Pro místní z Nového Města pod Smrkem nejsou doly žádnou novinkou, vždyť samo město má základy v hornictví právě v tomto pásu. Pro širší veřejnost se staly doly známými až díky Nevrlého *Knize o Jizerských horách* a její kapitole O starých cínových dolech. Inspiroující kapitola je také jedním z mezníků, které nás zajímají, které hledáme, když řešíme historii třeba těchto konkrétních dolů. Jaké ty doly byly v roce 1972, když je navštívil Míla Nevrlý?

„Šlapal jsem několik kilometrů zašlou cestou a nepřipadal jsem si jako v Jizerských horách. Přišel jsem brzy na to proč: kamery u cest byly jiné. Ani památky po bytelných žulových balvanech, drsných, ale oblých, které pokrývají střední a jižní část hor; po lesích ležely jakési tmavé ploché brídlice a svory a ničím nepřipomínaly Jizerské hory. Obloukem jsem došel k Hraničnímu potoku. Na druhém břehu bylo Polsko. Zvolna začalo přibývat i sněhu,

- ↑ Úzký průlez blokovalo zborcené dřevěné koryto, kterým proudila voda od čerpadel z hlubokých partií dolu

Květena Jizerských hor

Richard Višňák

osm set metrů nade mnou ležel sněhem pokrytý nejvyšší vrchol Jizerských hor. Okolo jen hory a lesy, po lidech ani památky. Vpravo nad cestou zel do země černý otvor – téměř čtyři sta let stará štola Beránek Boží. Byl jsem na místě. Se svítilnou jsem tápal do nitra Rapické hory: svítil jsem po stěnách a hledal spící netopýry. Stěny se tmavě blyštěly, kapky vlhkosti po nich stékaly a hornina byla tak tvrdá, že zřetelně dochovala čtyři století staré úderu hornických sekáčů a dlát. Chodba byla široká i vysoká, její dno bylo stále vlhčí, až náhle světlo lucerny dopadlo na černou, nehnutou vodní hladinu. Dál byla štola zatopená, dno rychle klesalo, podzemní jezero bylo stále hlubší; musel jsem se vzdát.“



↑ V komoře zatopené části Beránka Božího

Prohlídka štoly dříve nejbohatšího dolu Beránek Boží se odehrála někdy v 50. letech, protože v roce 1960 se začala razit štola Světluše a od roku 1959 panoval v oblasti čilý hornický ruch. Průzkum cínového ložiska se zde však prováděl už od roku 1953 a drobnou zajímavostí je i to, že tehdy se zde mohl Miloslav Nevrlý potkat se současným spolupracovníkem Severočeského muzea Josefem Klomínským z České geologické služby, který nastoupil k rudnému průzkumu na praxi a Jizerské hory si stejně jako Miloslav Nevrlý zamiloval. V *Knize o Jizerských horách* nalezneme i popis návštěvy Beránka Božího z roku 1972:

„Pro budoucnost snad stojí za zaznamenání, jak vypadají novoměstské štoly dnes. Navštívil jsem je naposled v lednu 1972, během krátkého, mrazivého zimního dne. Nejvýchodněji, při cestě v údolí Hraničního potoka ve 20. lesním oddělení, leží Beránek Boží: nízký vchod, chodba rychle klesá, ale je vysoká. Nad hlavou trčí ze stropu obrovské ploché desky odloupených svorových balvanů. Některé drží vetřelá výdřeva, jiné čekají na svůj den, který přijde možná zítra, možná za sto let, aby se zřítily. Na počvě – dnu chodby odpočívají již stovky podobných desek. Nepříjemný pocit. V místech, kde před několika lety již začínala vodní hladina, je přechod z prken přes příčnou štolu, kterou nedávno razili geologičtí průzkumníci Beránka Božího. Nehezky pohled: příčná štola je zcela naplněna vodou, snad tři metry hlubokou. Prkna jsou kluzká a začínají hnít. Přecházím, ale po několika metrech je konec cesty. Vede-li Beránek Boží skutečně ještě kilometr do nitra hory, pak to již není cesta pro lidi: začíná hluboká voda a světlo lampy dosvítí ještě na „sifon“, kde se strop štoly snižuje až k hladině a uzavírá cestu.“

Zdá se, že zvýšení vodní hladiny zavini-la nová příčná štola, kterou geologové nazvali Světlana a která začíná jen kousek od Beránka Božího, pod cestou. Její vchod po skončení výzkumných prací geologové strhli, jak jim to předpisy nařizují, a zával působí jako hráz a zátko pro vody, které ze Světlany vytékají.“

Dnes, po 52 letech od návštěvy Míly Nevrlého, je štola zamřížovaná. Z výdřevy prakticky nic nezbylo. Osamocené pahýly už nepodpírají žádnou z desek ve stropě a každý rok se nějaká uvolní a někdy pohrbí kus vyšlapané cestičky. Štola Světluše, nikoliv Světlana, je také částečně zavalená. Mimochodem byla pojmenována podle dcery Eustacha Čecha a je nyní odvodněná trubkou, a tak je voda ve štole Beránek Boží na stejné úrovni, jako když tam přišel Miloslav Nevrlý poprvé. Když pro *Knihu o Jizerských horách* studoval historii novoměstského dolování, našel zmínku, že důl Beránek Boží měl mít délku až k jednomu kilometru. Dlouho si s tímto údajem ani pozdější badatelé nevěděli rady, většinou přišla taková délka značně nadhodnocená. My jsme s výzkumem Beránka Božího začali někdy v roce 2004 a od nálezů hornických železek ze 16. století, které jsou dnes uloženy v muzeu, přes pokusy s čerpáním vody jsme se v roce 2019 dostali až k potápěčskému průzkumu. Když se kolegové z Nautica poprvé vnořili, bylo jasné, že na legendě o délce dolu není jen špetka pravdy, ale že pravdy bude minimálně fůra. Už z prvního videa je zřejmé, že zatopená část je unikátně dochovaným pracovištěm z 16. a 17. století. Volné prostory jsou založeny zakládkami – volně skládanými zdmi, mezi kterými ubíhají do hloubky ložiska štoly jakési chodníky. Přerušují je dřevěné hráze, které pod vodou vydržely v perfektním stavu mnoho století. Kdyby v dole nebyla voda, šlo by sejít cik cak do nám zatím neznámé hloubky. Všechny vytěžený materiál, který neobsahoval rudu, byl rovnán do zdí a kleneb, které vznikly ve vytěženém prostoru.

Jedna z legend Jizerských hor sice není dodnes dořešena, ale pomalu se naplňují ty nejodvážnější sny a představy o největším jizerskohorském dolu a neznámých chodbách. Pocity, které měl Josef Klomínský v roce 1953, Miloslav Nevrlý před půl stoletím i my v současnosti, jsou stále stejné. Je to touha po poznání.

Jizerské hory nepatří k floristicky bohatým územím. V tomto smyslu platí rčení, že zůstávají ve stínu sousedních Krkonoš, jež hostí vysokohorskou květenou s řadou reliktních druhů, a dokonce i endemitů. Souvisle zalesněné části Jizerských hor naproti tomu vykazují značně monotónní květenou podhorských a horských lesů. Na minerálně chudém podloží se pod vlivem chladného a vlhkého podnebí zformovala druhově chudá rostlinná společenstva převážně kyselých bučin a smrčín, jež doplňuje mozaika rašelinných lesů a malých přirozených bezlesí. Druhovou diverzitu významně zvyšují biotopy kulturního původu, z nichž největšího rozsahu nabývají horské louky.

V podrostu nejčastějších typů lesa většinou převládají trávy třtina chloupkatá a metlička křivolaká, třetím nejběžnějším druhem je borůvka. Bučinám na příkrých svazích často vévodí třtina rákosovitá. Z širokolistých bylin je běžný štavel kyselý, pstroček dvoulistý, na mírně bohatších půdách roste věsenka nachová, starček hajní, kokořík přeslenitý, ptačinec hajní či silenka dvoudomá, k nim pak přistupuje více druhů kapradin. Horský charakter propůjčuje lesnímu podrostu obecně rozšířený sedmikvítek evropský a podbělice alpská, vzácnější ozdobou lesů jsou čípek objímavý, drobná violka dvoukvětá, na bohatších půdách modře kvetoucí mléčivec alpský a bělokvětý pryskyřník platanolistý. V horských bučinách a smrčinách lze potkat i zástupce plavuní – především plavun pučivou a vranec jedlový.

Specifickou květenou hostí rašelinné smrčiny. Kromě borůvky zde nalezneme i další keříčky: brusinku, vlochyni, vřes, subtilní klikvu, vysokou a na podzim měděně zbarvenou travu bezkoleneč modrý, suchopýr pochvatý, několik druhů ostřic a sítin. Zmíněné rostliny zastihneme i na četných rašelinných bezlesích, kde rostou i některé další typické druhy, jež jsou pozůstatkem chladnomilné květeny z dávných období. Z těch častějších jsou to třeba rosnatka okrouhlostá, ostřice chudokvětá, kyhanka sivolistá a šicha černá, vzácnější jsou blatnice bahenní, ostřice mokřadní a plavuňka

zaplavovaná, na Malé Jizerské louce se daří růžově kvetoucímu vřesovci čtyřřadému, o jehož původnosti ale panují pochybnosti. Pouze na Černých jezírkách dnes roste rojovník bahenní. Na prameništích se řídce vyskytuje nenápadná zdrojovka hladkosemenná, v chladných vodách horní Jizery se daří rdestu alpskému.

Samostatnou kapitolou jsou pak mechorosty, které často převažují nad cévnatými rostlinami, jak ve smyslu pokrývnosti, tak i druhové rozmanitosti.

Nepominutelnou součástí jizerskohorské krajiny jsou louky. Ty jsou rozsáhle zastoupeny zejména při jihozápadním až jihovýchodním okraji lesního masivu. Zaujímají vlhkostně průměrně



↑ Silenka dvoudomá (*Silene dioica*) je častou ozdobou horských luk i lesů



i výrazněji zamokřené půdy. V prvním případě jde spíše o krátkostébelné trávníky s převažující kostřavou červenou, trojštěttem žlutavým a psinečkem tenkým, ve druhém o louky s ostřicemi, sítinami a hojnými bylinami, jako je rdesno hadí kořen, pcháč bahenní a různolistý, škarada bahenní, štírovník bahenní, tužebník jilmový, kozlík dvoudomý, violka bahenní aj. Místy se na loukách udržely i vstavačovité rostliny: na sušších je to vemeník zelenavý a vzácnější pětiprstka žežulník, na mokřích prstnatec májový či prstnatec Fuchsův. Z dalších význačných rostlin lze zmínit prhu arniku, starček potoční, upolín nejvyšší, vachtu trojlistou nebo kýchavici bílou Lobelovu.

Nepočtené louky uvnitř lesního komplexu jsou obvykle floristicky výrazně chudší a převažují v nich nízké trávy (zejména metlička a smilka) či ostřice, zatímco širokolisté byliny jsou zastoupeny spíše okrajově. K jejich typickým druhům patří mj. svízel hercynský, bika sudetská a mochna nátržník.

Celkově v Jizerských horách platí, že bohatství květeny narůstá ve směru od západu k (jih) východu, od Liberecké kotliny a Frýdlantské pahorkatiny do sousedství Krkonoš. Vedle blízkosti

našich nejvyšších hor je za to zodpovědné i minerálně bohatší podloží krystalinika. Předsunutou lokalitou této květeny je čedičový Bukovec, který v rámci Jizerských hor představuje svého druhu exotický útvar. V lesích se zde kromě vysokohorských druhů uplatňují i rostliny květnatých bučin, které jsou jinak v Jizerských horách spíše vzácné (např. kyčelnice devítilistá nebo hrachor jarní). Mimořádně cenné jsou louky při západních úbočích Bukovce, na nichž kromě obecně známých upolínů roste i hojná arnika, všivec lesní, pětiprstka a zejména vzácný kropenáč vytrvalý. Tato půvabná bylina s pětičetnými, bledě modrými a fialově žíhanými květy je zde doložena již z roku 1600, a jde tak o jeden z nejstarších floristických dokladů z území. Z nedaleko ležící Velké Jizerské louky (z dnešního polského území) byly v minulosti uváděny i mnohé velmi vzácné rostliny, které již dnes platí za neznámé: ostružiník moruška, ostřice šlahounovitá a vrba borůvkovitá. Dosud zde přežívá bříza trpasličí. Na Středním Jizerském hřbetu kdysi rostl i památný zimozel severní a drobounká orchidej bradáček srdčitý. Pouze ve východní části hor roste na rašeliništích bříza pýřitá karpatská a vysokohorský jalovec obecný nízký. Níže v údolí Jizery je již celkem častý hořec tolitovitý, který je emblémovou rostlinou Krkonošského národního parku. Zmínit lze ještě dva druhy, které mají v našich horách mezní geografické rozšíření: ve směru od západu zasahuje do území koprník štětínolistý, ve směru od východu vrba slezská.

Květena Jizerských hor je zejména v jejich jižní části obohacena o řadu dřívějších užitkových a okrasných rostlin. Patří k nim především dva zástupci čeledi miříkovitých – čechřice vonná a všedobr horní – a žlutě kvetoucí vrbina tečkovaná, jež kdysi nemohla chybět v žádné zahrádce. Pro okrasu se dříve pěstovaly i mohutné křídlatky, jež jsou dnes zařazeny mezi invazní druhy. Kromě vcelku běžné křídlatky japonské se v jižním předhůří mnohde prosadila i mohutnější křídlatka sachalinská.



† Nenápadný půvab kropenáče vytrvalého (*Swertia perennis*), jedné z největších vzácností květeny jizerskohorských luk

† Ke zplaňujícím nepůvodním druhům patří i plesnivka perlová (*Anaphalis margaritacea*)

× Prha arnika (*Arnica montana*)

→ Vrbina tečkovaná (*Lysimachia punctata*) je tradičním okrasným druhem, který se mnohde začlenil do horských luk

Pomníčky Jizerských hor

Lubor Lacina

Jizerskohorské pomníčky. Jedinečný fenomén, *terminus technicus*. Když se vysloví, každý ví, o co jde. Svět sám pro sebe, zároveň spojnice hor a jejich obyvatel. Téma, které do kopců láká lidi z daleka a bývá hlavním cílem dovolených. Objekty, se kterými se lidé z Jizerských hor setkávají na cestě do práce, při vyjíždkách na kole, na procházkách se psem i při víkendových putováních po hřebenech. Jsou kolem nás pořád, a přitom je setkání s nimi svátkem. Pomníčky jsou základním stavebním kamenem našeho jizerskohorského světa. Kde se tu ale vzaly?

Jako všude jinde. Vztyčili je lidé, které v životě potkalo něco mimořádného a chtěli do kamene, dřeva nebo kovu zaznamenat vzpomínku. Že se třeba někdo v bouři, vánici nebo temné noci dostal bezpečně domů. Nebo že naopak někomu jeho blízký nešťastně zahynul. Pomníčky lidé stavěli, aby si zajistili boží ochranu, když se chystali na nebezpečný nebo velký úkol. Tesali z kamene patníky, aby ohraničili své pozemky, obce či panství. Stavěli kamenné mohyly pro jména těch, kteří padli ve válkách. Zasadovali tabulky do míst, která miloval někdo pevně spjatý s horami. Nebo budovali rozcestníky a směrovky, aby se v lese neztratili turisté, kterým učaroval klid, čisté povětří a charisma přírody. Pomníčky přibývaly, až jich dnes v kopcích máme stovky. A vznikaly jako všude jinde. Jenže proč mají právě v Jizerských horách tak výjimečné postavení?

Lidé v našem regionu se o své staré památky starali. Už na přelomu 19. a 20. století, kdy také do kopců přicházel cestovní ruch, se místní o pomníčky zajímali. Tehdy jim říkali „Materln“, což můžeme přeložit jako „památky nešťastných událostí“, to proto, že často zaznamenávaly osobní martyria – nehody dřevorubců, úmrtí ve špatném počasí nebo zákeřné násilí. Kamenné mohyly byly někdy opatřeny kresbami, jejichž výjevy znázorňovaly dramatické okamžiky. Odchody na večnost připomínaly křížky, udržovaly víru v Boha a propojovaly zelený svět horských lesů s modřící nekonečné oblohy. A horalé, kteří poblíž právě žili, si uvědomovali důležitost paměti i sepětí lidského

plémě s přírodou. O pomníčky pečovali, vyprávěli jejich příběhy v hospodách, psali o nich do starých novin a časopisů. „Materln“ byly v Jizerských horách fenoménem už sto let před námi. Až do ničivé války, po které musel domácí lid kvůli svému jazyku a národnosti z hor odejít. Ztratili se pamětníci, ztratila se tradice a ztratily se příběhy o pomníčkách. Kameny a křížky v lese zarostly, barva opadala a pomníčky splynuly s přírodou. Načas byly zapomenuty.

Naštěstí ne napořád. Neodešli úplně všichni lidé, část starých usedlíků v kraji zůstala a s nimi i vzpomínka na starý pomníčkový svět. Znovu chodili po horách, sedávali u piva a povídali si s novými sousedy, kteří se do Jizerských hor po válce sami přistěhovali nebo to udělali jejich rodiče. Společně začali pomníčky znovu objevovat, zapisovat, kde leží, kreslit plánky, jak se k nim dostat, fotit je na černobílý kinofilm. Zchátralé pomníčky o nedělich opravovali, měnili zrezivělé kříže, očišťovali nápisy vytesané v kameni, odstraňovali mech nebo napadané vrstvy listů a jehličí. Vznikaly první kartotéky, v nichž znalci Jizerských hor zvětčovali své obrovské znalosti o pomníčkách a jejich tajemstvích. Pořád ale tenhle nádherný svět sám pro sebe znalo jen pár zasvěcených.

Všechno se změnilo, když vyšla *Knih o Jizerských horách*. Její autor, přírodovědec Miloslav Nevrlý, po svém příchodu do severních Čech začal zkoumat nekonečno Jizerských hor a s ním i pomníčky. Objevoval je podle starých záznamů a vyprávění přátel na horských lukách

i v neprostupných svazích, při horských cestách i v zapomenutých údolích. Stejně jako ostatní otcové zakladatelé pomníčkářského světa. Nacházel je ale i jinde – na stránkách starých novin a časopisů v knihovně domovského muzea v Liberci. Zapomenuté příběhy pak Miloslav Nevrlý vyprávěl ve svých článcích v novinách i v *Knize o Jizerských horách*, a drobným památkám tak vdechl nový život. Svým překrásným pisatelským stylem věnoval pomníčkům neodolatelné charisma a pozval k nim čtenáře. Mělo to obrovský účinek.

Knížka se stala doslova kultovním dílem a vzbudila zájem o Jizerské hory i o jejich pomníčky. Do kopců nad údolím Nisy nebo Kamenice zamířily spousty lidí a s pomocí vyprávění i do knihy vložené mapy začali vyhledávat doposud skryté památky. Vznikaly další seznamy, zápisy do deníčků, cvakaly fotoaparáty, kreslilo se do skicáků a zaníceně diskutovalo. Milovníci pomníčků se začali dokonce sdružovat. Na konci sedmdesátých let parta lesáků, ochranářů a tuláků postupně vytvořila spolek, který si o deset let později začal říkat Patron. Do štítu si dal právě pomníčky – dodnes je udržuje, opravuje, eviduje, vypráví o nich na besedách, v novinách nebo ve vlastním časopise, kterého už vyšlo více než sto čísel. Kdo si je všechna přečte, stane se opravdovým znalcem jizerskohorských památek.

Patron ale zdaleka není jediný. S pomníčky je spojen i Jizersko-ještědský horský spolek,

nástupce předválečného horského spolku, který do druhé světové války v kopcích značil cesty, stavěl chaty, vyhlídky a rozhledny. Jeho dnešní následovník pečuje o přírodu, pořádá výlety a vydává vlastivědnou ročenku. Pomníčky mají v zorném poli i správa chráněné krajinné oblasti, obecní a městské úřady, turistické kluby, téměř každý, kdo je v horách aktivní. Místní spolky budují naučné stezky a opravují památky, které zůstaly nepovšimnuty. Vyšlo i několik knížek či internetových stránek přímo o pomníčcích.

A to všechno vnímá široká veřejnost. Když se v našem kraji řekne „pomníček“, každý, kdo žije aktivně a chodí do hor, ví, o čem je řeč. Pomníčky jsou v každých horách, nejen Jizerských, ale pouze u nás jsou takovým fenoménem. Snad je to proto, že z podhorských měst – Liberce, Jablonce nad Nisou, Smržovky nebo Tanvaldu – je to do hor jen pár kroků. Obyvatelé měst skončí v práci, doma nasednou na kolo a několik hodin do tmy mohou brázdit kopce. V Liberci nebo Jablonci nastoupí do autobusu a ten je vysadí přímo na pěší túru v Bedřichově. Nebo nasadí lyže ještě v ulicích města a rovnou se vydají do bílé pohádky. A ti všichni po cestě potkávají pomníčky – u silnic, vedle lyžařské stopy, u stánku s občerstvením. Někteří i vedle svých domů. Pomníčky prostě nás, obyvatele Jizerských hor, provázejí každým dnem, a zřejmě proto je máme tak rádi. Aby ne, když jsou tak kouzelné...



Wenzerichův pomníček



Johneho pomníček



Krop-Seffův pomníček



Kříž pytláka Henricha



Pomníček Zabitého mládence



Bílá smrt v sedle Holubníku



Mützelův obrázek



Bäumelův kříž



Gackův pomníček



Stammelův pomníček



Pomníček Hanse Simmona



Malíkův pomníček

Člověk a hory – z historie turistiky v Jizerských horách

Jana Rous Stěhulková



† Břetislav Plachecký, Na rozcestí, fotografie, 70. léta 20. století

„Turistika, jak ji známe dnes, zavítala do Jizerských hor v druhé polovině minulého století. Městští lidé vycházeli ve volném čase do blízkých hor, jejichž cesty – kupodivu – byli pěknější než dnes; pečlivě udržované a snad i pískem sypané. Pan hrabě nedovoloval ovšem chůzi po všech cestách, některé partie hor musely být uchovány pro zvěř. To ale nijak nevadilo, až na řídké výjimky necítili tehdejší turisté potřebu vzdalovat se povolených cest; upřímně řečeno, jejich procházka tehdy vedla spíše za veselého hlaholu a ve větší společnosti kolem míst, kde bylo možné dostat něco dobrého na zub a sejít se s přáteli. A takových míst bylo tehdy v Jizerských horách víc než dnes.“

NEVRLÝ, M.: O staré jizerskohorské turistice. *Kniha o Jizerských horách*. Ústí nad Labem, 1981, s. 59.

Jedny z prvních impulsů k procházkám divokou přírodou přicházely v období romantismu, které ovšem dominovalo především ve společnosti šlechty nebo umělců. K rozvoji turistiky v dnešním slova smyslu začalo docházet až v průběhu 19. století ruku v ruce s industrializací společnosti. Jak přibývalo továren, železnic a města se rozrůstala, tak se zvyšovala i potřeba obyvatel unikat do přírody. V rámci měst tak vznikaly spolky, které měly za cíl zakládání chat a rozhleden v krajině, budování a značení turistických cest, tvorbu turistických map a organizaci turistických výletů.

V Jizerských horách tomu bylo právě tak, jen je nutné podotknout, že až do konce druhé světové války bylo české obyvatelstvo v Jizerských horách i na Liberecku v menšině. V Liberci v průběhu 19. století vzniklo několik významných turistických spolků, díky kterým můžeme ještě dnes navštěvovat oblíbená výletní místa.

Asi nejvýznamnějším turistickým spolkem byl **Německý horský spolek pro Ještědské a Jizerské hory**, německy *Der Deutsche Gebirgsverein für das Jeschken- und Isergebirge (DGV)*, který byl založen 13. října 1884 v liberecké restauraci U Korunního prince na dnešním Sokolovském náměstí. Jedním z iniciátorů vzniku spolku byl Adolf Hoffmann, který je považován za zakladatele

zdejší turistiky. Cílem spolku bylo zpřístupnění Jizerských hor veřejnosti pomocí budování a značení cest a rozcestníků i výstavby chat a rozhleden. V roce 1887 spolek vybudoval dřevěnou rozhlednu na Humboldtově výšině nad Kateřinkami, v letech 1907 a 1912 nahradil dřevěné rozhledny na Královce a na Bramberku kamennými, vystavěl litinovou rozhlednu na vrchu Seibthübel (dnes Slovanka), další rozhlednu na Bramberku nebo na Tanvaldském Špičáku. Na Ještědu vystavěl v roce 1889 novou věž a 13. ledna 1907 slavnostně otevřel horskou kamennou chatu podle plánů libereckého stavitele Ernsta Schäfera. V roce 1909 pak otevřel sáňkařskou dráhu a inicioval i stavbu lanové dráhy na Ještěd. Mimo jiné spolek spravoval také ubytovny pro mládež, mezi které patřila i kamenná budova bývalé sklárny na Jizerce. Pečoval též o tři meteorologické budky v Liberci a v Hrádku nad Nisou. Spolek vydával Zprávy horského spolku (*Mitteilungen des DGV*), Ročenku DGV (*Jahrbuch des DGV*), pohlednice Ještědu a Jizerských hor a řadu map, z nichž nejvýznamnější pro region je tzv. *Matouschkova mapa Ještědských a Jizerských hor* z roku 1927. V roce 1941 však byl spolek, i přes příklon k německému nacionalismu, rozpuštěn. Na činnost spolku v roce 1996 navázal Jizersko-ještědský horský spolek, který v Liberci působí dodnes.



← Turistická chata na Pláních pod Ještědem
 ↖ Sáňkařská dráha na Ještědu
 ↓ Kamenná rozhledna na Tanvaldském Špičáku



Dalším významným spolkem, který se mimo jiné zabýval i vědeckým poznáním Jizerských hor, byl **Přírodovědný spolek pro Liberec a okolí**, německy *Naturforschender Verein für Reichenberg und Umgebung* (později jen *Verein der Naturfreunde*). Byl založen 14. ledna 1849. Iničiátory vzniku spolku byli obchodník Wenzel Jantsch, profesor reálky Siard Kosak a majitel soukenické továrny Wilhelm Siegmund. Spolek se zaměřil na vzdělávání svých členů v přírodních vědách, provádění přírodopisného výzkumu v okolí Liberce a šíření těchto znalostí mezi veřejnost. V průběhu let se činnost spolku rozdělila do dvou oblastí, na zahradnické oddělení a oddělení přírodních věd. Zahradnické oddělení pracovalo na ozelenění města, takže řešilo především výsadbu ovocných stromů a alejí a udržování městských zelených ploch. Toto oddělení spravovalo i několik skleníků, a položilo tak vědecké základy pro vybudování liberecké botanické zahrady. Přírodovědné oddělení zase mělo za cíl propagaci vědeckého poznání a výzkum v okolí Liberce a v Jizerských horách. Jeho členové organizovali přednášky a exkurze především do Krkonoš a Jizerských hor, prováděli meteorologická pozorování a založili sbírku přírodovědných předmětů, které následně napomohly vzniku Přírodovědného muzea v Liberci.

Na rozvoj turismu měla velký vliv také liberecká pobočka **Německého alpského spolku**, *Deutscher Alpenverein Reichenberg*, založená 6. dubna 1893 jako liberecká sekce Německého

a rakouského alpského spolku, *Deutscher und Österreichischer Alpenverein*. Náplní tohoto spolku byly výlety a expedice nejen do přilehlých Jizerských hor, ale též horolezecké výpravy a vysokohorské výstupy v Alpách. Pořádal také setkání a přednášky s promítáním diapositivů. V roce 1904 spolek zakoupil vlastní turistickou chatu na Croda da Lago v Itálii, kterou přejmenoval na *Reichenberger Hütte*. Po válce chata připadla Italskému alpskému klubu. Proto spolek zahájil výstavbu nové liberecké chaty, *Neue Reichenberger Hütte*,

↑ Kamenná rozhledna na Královce
 ↓ Břetislav Plachecký, Jezírko pod Poledníkem, fotografie, 70. léta 20. století



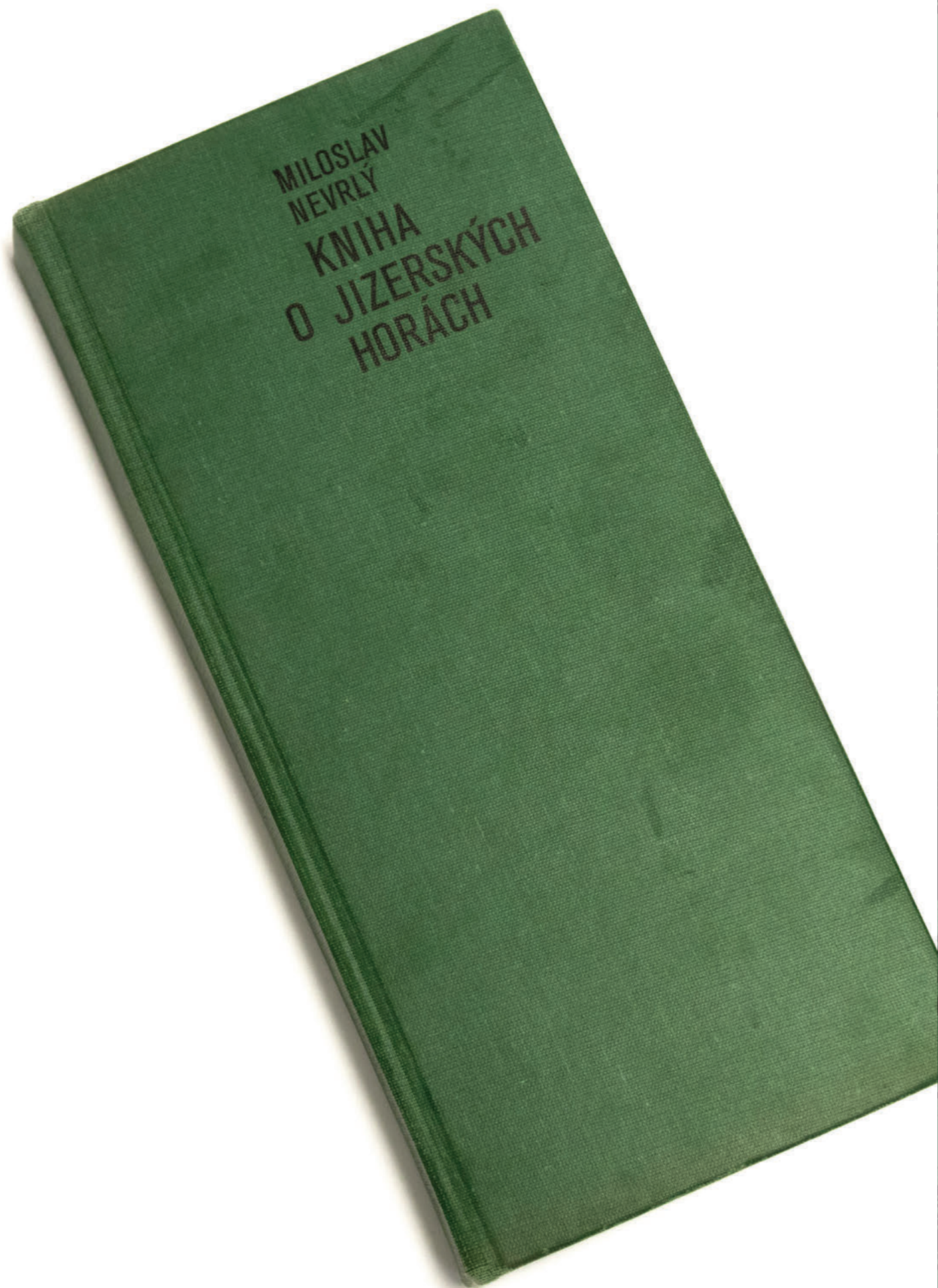
ve Vysokých Taurech v Rakousku, kde byla v roce 1926 slavnostně otevřena. Významným členem spolku se v roce 1906 stal Rudolf Kauschka, známý průkopník horolezectví v Jizerských horách a severních Čechách, který v roce 1924 vydal knihu *Wandern und Klettern* (Turistika a horolezectví). Pro mládež byla ve spolku v roce 1919 založená skupina *Jugendgruppe*, která měla pomoci mladým horolezcům s přípravou. K výcviku využívala skály u Černého Stolpichu, v Sasku nebo v Českém ráji u Turnova. Ve spolku byl později založen i oddíl zimních sportů pro sáňkování, lyžování a bruslení. V roce 1933 měl spolek 830 členů.

Českou obdobou Německého horského spolku byl v oblasti Jizerských hor *Klub českých turistů*, který fungoval v Praze už od roku 1888. **Liberecký odbor Klubu českých turistů** byl založen 10. března 1900 a jeho prvním předsedou se stal soudní úředník Karel Dvořák. Spolek nemohl konkurovat již zaběhnutému Německému horskému spolku, proto se čeští turisté začali orientovat především na jižní podhůří Ještědu. Zde vyznačili několik cest a již rok po založení vydali českého *Průvodce po Liberci a okolí*. Postupně však zájem upadal a k roku 1908 činnost spolku prakticky skončila. Po rozpadu Rakouska-Uherska však začalo do Liberce proudit nové české obyvatelstvo, a tak byla 20. dubna 1923 činnost libereckého odboru Klubu československých turistů obnovena. Od roku 1926 byl předsedou spolku Jan Kögler, který se zasadil o spolupráci při dvojjazyčném značení turistických cest v Jizerských horách. Spolek v roce 1927 koupil chatu na Pláních, která se záhy stala centrem české turistiky na Liberecku. Postupně v okolí vznikaly další odbory, které se v roce 1933 sdružily v nově utvořené *Lužicko-jizerské župě Klubu československých turistů* se sídlem v Liberci. Činnost spolku skončila v roce 1938 spolu s okupací pohraničí. Chata na Pláních připadla Německému horskému spolku.

Od roku 1920 v Liberci fungoval i **1. skautský oddíl**, který se s postupem doby velmi rychle rozrůstal a jenž funguje dodnes. Oblíbeným cílem výletů byla u libereckých skautů odjakživa kromě okolí Liberce a Plání pod Ještědem také oblast Jizerských hor, Královky, Hamrštejna, Kryštofova Údolí i Českého ráje. Tábory oddílů probíhaly na Klokočce u Mukařova, u Kamenice nedaleko hradu Návarov, u říčky Jordánky, u rybníka Nebákov a v Krčkovicích u rybníka Věžák.

Druhá světová válka v podstatě zpřetrhala veškerou původní turistickou spolkovou činnost a spolky byly buď rozpuštěny úplně, nebo včleněny do jiných organizací. Po skončení války došlo v Liberci a v celých Jizerských horách k dramatickému přeskupení obyvatel. Většina původního německy mluvícího obyvatelstva byla vysídlena a na jejich místo záhy přišli noví obyvatelé slovenského původu. Tí přicházeli buď spontánně, nebo v rámci tzv. náborových akcí. Velmi rychle se tak z německé oblasti stalo místo s výraznou českou většinou.

V tomto divokém období došlo ke znovuobjevování Jizerských hor. Několik dobrodruhů, mezi nimiž byl i Miloslav Nevrlý, se začalo vydávat do opuštěné a neznámé krajiny, která s sebou nesla stopy po dřívě živé historii. *Knihou o Jizerských horách* Miloslav Nevrlý zvedl povědomí o Jizerských horách a ovlivnil nejednu generaci lidí, kteří si tento kraj zamilovali spolu s ním.



Kniha o Jizerských horách, 2. vydání, Ústí nad Labem, 1981

